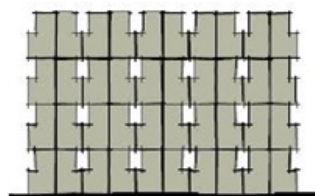


Verwerkings- en montagevoorschriften

Opslag na binnenkomst

- De DTS® dorpels moeten bij koude omstandigheden minimaal 24 uur acclimatiseren in een verwarmde ruimte met een temperatuur tussen 15°C en 20°C. Dit is tevens de verwerkingstemperatuur.
- De DTS® dorpels moeten op de kant op een vlakke ondergrond worden opgeslagen (zie tekening).
- De DTS® dorpels moeten over het gehele vlak ondersteund worden, dus niet op latten.
- De DTS® dorpels ook zijdelings tegen elkaar plaatsen zonder tussenruimte.



opslag na binnenkomst in werkplaats

Montage in de werkplaats

- Snij de DTS®-dichtingslabbe voor het monteren op de juiste maat af.
- Strijk de pluggen in met dezelfde houtlijm die u bij het opsluiten van de kozijnen gebruikt.
- De pluggen zodanig in de verdiepte geboorde gaten steken dat de uitzetting van de plug gericht is naar de zijde met de meeste houtdekking.
- Klop de pluggen aan met de DTS®-aanslagstift.
- Draai nu de DTS®-torxbouten met een torxbit 40 en een laag toerental aan totdat de DTS®-dichtingslabbe aangekneld is tot 1 mm.

De verplichte stellat, spouwlat en reilat

- I.v.m. de materiaaleigenschappen van de DTS® dorpels is het noodzakelijk om stellatten, spouwlaten en/of reilatten toe te passen. Spouwlaten moeten altijd h.o.h. 150 mm worden geschroefd, de schroefmaat is afhankelijk van de de hechtlengthe en de dikte van de toegepaste spouwlat.
- Indien geen spouwlat toegepast kan worden, zal een Concept 3-strip of stalen strip/hoeklijn toegepast moeten worden. Bij het toepassen van een Concept 3-strip zal tevens een tijdelijke genagelde reilat aangebracht dienen te worden. Deze pas verwijderen als het gehele kozijn ingemetseld, verankerd en ondersteund is.
- Bij kozijnen zonder vakvulling dient er een lat tussen de stijlen gemaakt te worden om de dagmaten te borgen. Bij Concept 2 en 3 kozijnen is het niet altijd mogelijk om een stellat toe te passen vanwege geschilderde kozijnstijlen. Als een kozijn van vakvulling (ruit of afgewigde deur) is voorzien dan kan de stellat achterwege blijven.
- Indien door temperatuursinvloeden of verkeerde opslag de DTS® dorpels enigszins krom getrokken zijn dan kunt u deze door het monteren van een spouw- of reilat eenvoudig rechtzetten bij het monteren van het kozijn.
- Tevens wordt door het monteren van een spouwlat de mogelijkheid gecreëerd om een rondgaande aansluiting te maken aan het bouwkundig kader zoals in de KVT 2010 Katern 11.5.4. wordt genoemd.

Transport, opslag en verwerking naar en op de bouwplaats

- M.b.t. het transport, opslag en verwerking naar en op de bouwplaats verwijzen wij u naar de voorschriften vermeld in de KVT 2010 Katern 72.

Montage op de bouw

- De DTS® dorpels dienen aan de bouwconstructie te worden verankerd en ondersteund h.o.h. maximaal 300 mm met hoekankers van voldoende stijfheid.
- Aan de voorzijde dienen de DTS® dorpels volledig ondersteund te worden.
- De stellat en/of reilat pas verwijderen nadat het kozijn volledig verankerd en ingemetseld is.

Onderwerp: Verwerkings- en montagevoorschriften DTS dorpels

Versie: 1.03

Schaal: n.v.t.

Tekeningnaam: K_verwerking-montage

Blad: 1 van 2

A4

DTS

DUTCH THRESHOLD SYSTEMS®

Kreunen Kunststoffen B.V. - Postbus 98 - 7240 AB - LOCHEM - T: 0573 438410 - F: 0573 432609- E: info@dts-dorpels.nl - W: www.dts-dorpels.nl

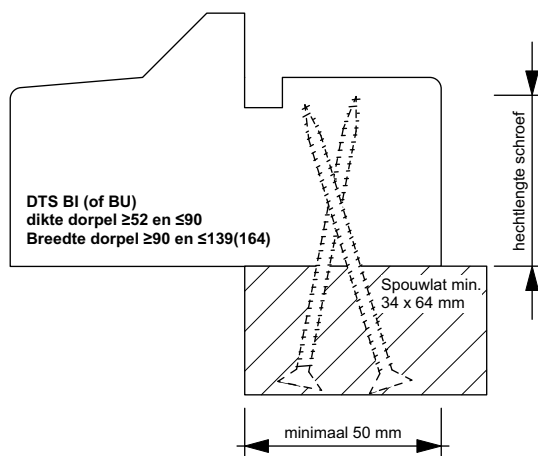
DTS® en LBS® zijn een label van Kreunen Kunststoffen B.V.

Richtlijnen betreffende de toepassing van spouw- of reilatten in combinatie met verschillende toegestane DTS dorpelzwaartes.

Situatie met spouwlat

Spouwlat altijd schroeven, h.o.h. min. 150 mm
Voorboren is niet nodig, schroeven schuin tegen elkaar in zetten. Let er op dat de schroef niet doorsteekt in de sponning.

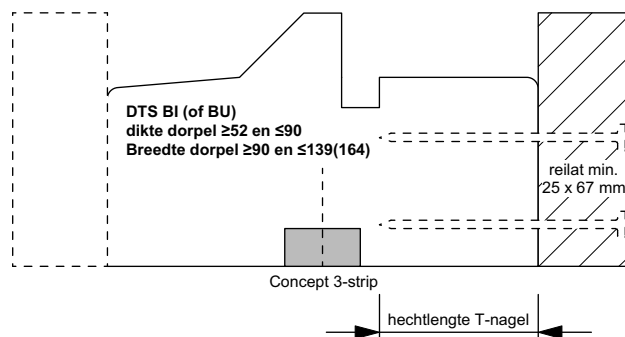
Probeer de norm 1/3-2/3 te hanteren d.w.z. schroef zoveel mogelijk van dun naar dik.



Situatie met Concept 3-strip

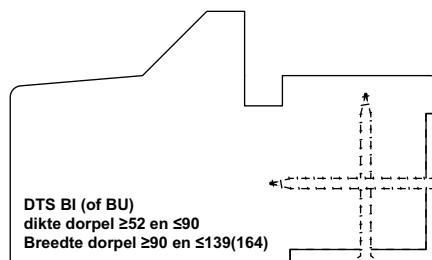
Bij montage/Concept 3-kozijnen (of wanneer geen spouwlat toegepast kan worden) is het mogelijk om een aluminium Concept 3-strip toe te passen. In verband met de veerkracht van de dorpel dient ook een tijdelijke reilat toegepast te worden.

Reilat altijd nagelen met, bij voorkeur, T-nagels.
Nagels verspringend aanbrengen.



Situatie met stalen strip

Optioneel kan men de dorpel voorzien van een doorgaande hoeklijn waarmee de dorpel ook aan de bouwkundige constructie bevestigd kan worden. Als alternatief hierop zou ook een stalen strip in de dorpel opgenomen kunnen worden. Indien gewenst kan hiervoor een sponning in de dorpel opgenomen worden. Deze voorzieningen dienen door de klant zelf aangebracht te worden (h.o.h. 150 mm schroeven).



Binnen het KOMO-attest toegestane DTS dorpelzwaartes voor de BI, BU en HS profilerings.

Dikte dorpel	breedte dorpel	hechtlengthe schroef / h.o.h. min-max	hechtlengthe T-nagel / h.o.h. max.
≥52mm <67mm	≥90mm ≤139 (≤164*)mm	≥28mm / ≤150mm	≥35mm / ≤150mm
≥67mm ≤90mm	≥90mm ≤139 (≤164*)mm	≥40mm / ≤150mm	≥40mm / ≤150mm

* = dorpelbreedtes boven 139mm zijn alleen toegestaan indien de dorpel voor het overige kozijnhout uitsteekt tot een maximum van 25mm, 164mm is dan totale maximale dorpelbreedte.

Verankering:

Veranker de DTS® dorpel altijd maximaal h.o.h. 300mm aan de bouwkundige constructie, startend op 100 mm vanaf de dagkant van de eindstijl. Tevens ankers plaatsen aan beide zijden van een tussenstijlaansluiting op 100 mm vanaf de dagkant. Bevestig daarbij het anker met schroeven zowel aan de spouwlat c.q. DTS® dorpel als aan het bouwkundige kader.

Ondersteuning:

DTS® dorpels dienen altijd te worden ondersteund door een kantplank of klampmuur. Ter plaatse van een galerij of balkon kan de dorpel ondersteund worden middels een DTS steunbout.

Onderwerp: Verwerkings- en montagevoorschriften DTS dorpels

Versie: 1.03

Schaal: n.v.t.

Tekeningnaam: K_verwerking-montage

Blad: 2 van 2

A4

DTS

DUTCH THRESHOLD SYSTEMS®

Kreunen Kunststoffen B.V. - Postbus 98 - 7240 AB - LOCHEM - T: 0573 438410 - F: 0573 432609- E: info@dts-dorpels.nl - W: www.dts-dorpels.nl

DTS® en LBS® zijn een label van Kreunen Kunststoffen B.V.